

# История Заречного парка



В 1703 году согласно 1-му охранному указу Петра I правобережный сосняк был приписан к Хлыновскому посаду в качестве резерва строительной древесины на случай пожара.

Он упоминался и в начале XX века  
в 1-м всесоюзном перечне заслуживающих охраны природных объектов.

В старину его называли Красным бором за Вяткой. С 1934 г. сосняк стал именоваться Заречным парком и официально несет функцию городского парка культуры и отдыха.

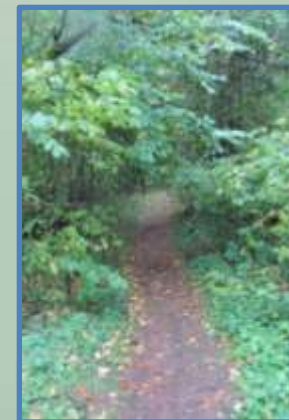
Площадь парка более 230 га. Это пример редкого пойменного соснового леса с разными типами сосняков. В половодье большая часть парка заливается водой. Значительная часть деревьев парка имеет возраст 150-170 и даже 200 лет.



В 1989 г. на территории парка была создана экологическая тропа. В 2017 г. тропа восстановлена и обновлена. Маршрут тропы протяженностью 3 км проходит по наиболее живописным уголкам парка и знакомит с его особенностями.

В 1962 году Заречному парку придан статус памятника природы. Границы и режим особой охраны парка утверждены постановлением Правительства области от 08.12.2015 № 73/812.

Сообщить о природоохранном нарушении можно в областное министерство охраны окружающей среды (64-61-99, 38-48-62, [depgreen43@mail.ru](mailto:depgreen43@mail.ru), [zapovedpriroda@mail.ru](mailto:zapovedpriroda@mail.ru)) или в МКУ ДЗХ (41-07-22, [lspx@mail.ru](mailto:lspx@mail.ru))





# ЭКОЛОГИЧЕСКАЯ ТРОПА «ЗАРЕЧНЫЙ ПАРК»



Мы дарим Вам эту тропу, чтобы Вы могли увидеть сами и рассказать своим друзьям об этом лесе, о том, как он живет и чем дышит.

Мы так хотим, чтобы, пройдя по этой тропе, Вы почувствовали огонек желания сохранить кусочек пригородного леса от любой порчи. **Пожалуйста, любите наш лес!**



1. Входной аншлаг
2. Антуан де Сент-Экзюпери
3. Деревья
4. Следы жизнедеятельности и места обитания некоторых зверей
5. Кустарники
6. Похожие – но разные виды
7. Грибы
8. Санитары леса
9. Млекопитающие
10. Насекомые
11. Лес Заречного парка – экологическая система
12. Сэр Питер Скотт
13. Птицы водоемов
14. Обитатели озер
15. Озера
16. Ярусы леса
17. Экосистема старого пня
18. Лишайники
19. Птицы леса
20. Животные Красной книги Кировской области
21. Павол Гвездослав
22. Травянистые растения
23. Окончание маршрута

Друзья, приглашаем вас на экскурсию по восстановленной экологической тропе «Заречный парк». Но чтобы новая тропа сохранилась, просим вас соблюдать

## ЛЕСНОЙ ЭТИКЕТ

Ничего не уносите с тропы. Пусть другие посетители тоже увидят те же растения и животных, которые увидели вы.

Уберите все свидетельства своего пребывания, а также следы пребывания других посетителей.

Пожар в лесу может возникнуть от брошенной стекляшки, пластиковой бутылки. На месте кострища несколько лет ничего не растет... Помните, разводить костры можно только в специально отведенных для этого местах!

Не обрывайте ящерицын хвост, ведь она не может ответить тем же. Муравьев, жуков, ежей и других животных не уносите далеко от дома: они, как правило, не имеют денег на обратную дорогу.


Соблюдайте тишину, лесные жители любят жить без шума. Не уподобляйтесь сороке, не разоряйте чужих гнезд.

В зоне экотропы разрешается охота только на комаров и клещей.



Разрешается уносить с экотропы: знания, впечатления, фотоснимки, творческий подъем и вдохновение!

РАЗРЕШЕНО!



**“Мы не наследуем землю у своих предков,  
а берём её в займы у своих детей”**

*Антуан Де Сент-Экзюпери*

# Деревья

Ель и сосна - главные лесообразующие породы в области из числа хвойных. В Заречном парке растут ель обыкновенная (европейская) и сосна обыкновенная. Пихта похожа на ель своей пирамидальной кроной, но хвоя у неё мягкая, а шишки всегда растут вверх. В парке встречаются и лиственные деревья: береза и осина — мелколиственные **п**ороды, дуб — порода широколиственная.



Ель обыкновенная  
(европейская)



Сосна обыкновенная



Пихта



Берёза бородавчатая



Осина



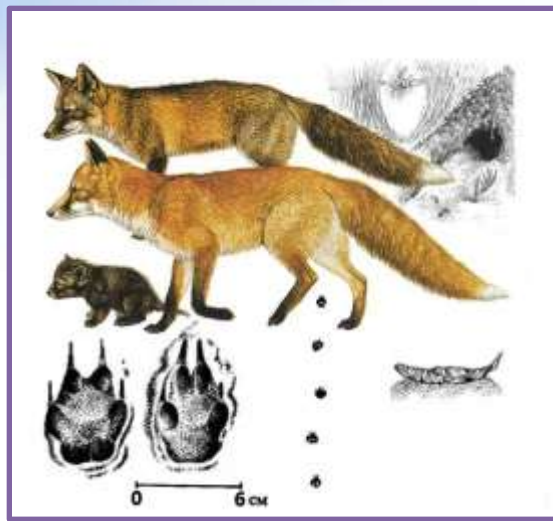
Дуб

**Загадка для внимательных: соберите все необычные буквы в аншлагах и вы угадаете зашифрованное растение. Разгадку вы узнаете в конце тропы.**

# СЛЕДЫ ЖИЗНЕДЕЯТЕЛЬНОСТИ И МЕСТА ОБИТАНИЯ НЕКОТОРЫХ ЗВЕРЕЙ



Заяц - беляк



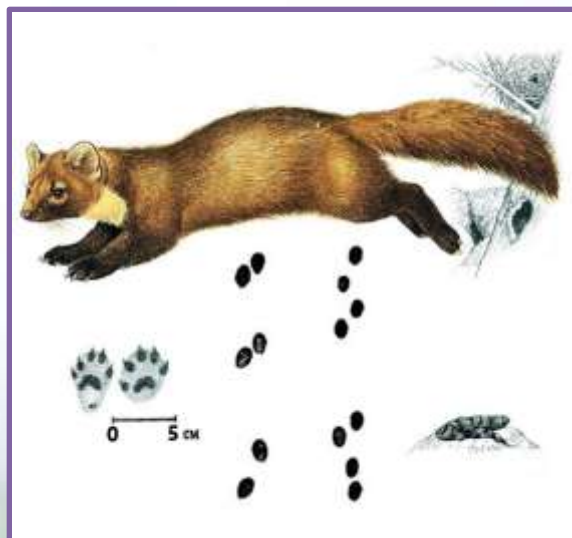
Лисица обыкновенная



Хорь лесной



Белка обыкновенная




Куница лесная



Горноста́й

# КУСТАРНИКИ

Примечателен Заречный парк естественным разнообразием кустарниковой флоры. Густой подлесок образуют 16 видов кустарников, среди которых встречаются как лекарственные, так и ядовитые (  ) для человека виды.

Из типичных борových видов встречаются ракитник и можжевельник, присутствуют степные кустарники – жостер слабительный и кизильник черноплодный.



**ВОЛЧЕЯГОДНИК  
ОБЫКНОВЕННЫЙ**



**СВИДИНА БЕЛАЯ**



**КАЛИНА  
ОБЫКНОВЕННАЯ**



**РОЗА КОРИЧНАЯ или  
ШИПОВНИК КОРИЧНЫЙ**



**КРУШИНА  
ЛОМКАЯ**



**БУЗИНА  
КРАСНАЯ**



**РАКИТНИК РУССКИЙ**



**ЖИМОЛОСТЬ  
ОБЫКНОВЕННАЯ**

# ПОХОЖИЕ – НО РАЗНЫЕ ПТИЦЫ

*Нередко в Заречном парке можно встретить сходные по размерам и окраске виды птиц. А как отличить их друг от друга? Присмотритесь и сравните*

Из более сорока видов чаек в Заречном парке встречаются 2 вида. У озерной чайки есть отличительная черта – ее брачный наряд. Вся голова птицы окрашена в коричнево-бурый цвет, в то время, как основное оперение белого цвета. В зимний период окрас озерной и сизой чайки схож.



Озерная чайка в летнем и зимнем оперении



Сизая чайка в летнем и зимнем оперении

Белокрылые крачки имеют верх крыльев и хвост ярко белый, а спину, грудь, испод крыльев – чёрно-серые. В отличие от белокрылой крачки, речная имеет светло-серое с белым оперение, за исключением чёрной шапочки на голове.

Чёрная и белокрылая крачки занесены в Приложение 2 к Красной книге Кировской области.



Белокрылая крачка



Речная крачка

Ворон и ворона – это совершенно разные птицы, хотя и принадлежат к одному семейству врановые. Ворон старается держаться подальше от человека. Вороны, наоборот, часто кружат по городу в поисках пищи. Если смотреть на хвост птиц в полете: у вороны он ровный, а у ворона – клинообразный.



Серая ворона



Чёрный ворон



# ГРИБЫ

Грибы, сочетающие признаки и растения и животного – особое царство живой природы.

Некоторые из них, например, трутовики, развиваются на древесине, разрушая ее.

Если они селятся на живых деревьях, то могут нанести большой вред.

Но растущие на засохших деревьях трутовики – санитары леса.

На территории Заречного парка наиболее часто встречаются: мухомор, белый гриб, опенок осенний, дождевик грушевидный, рядовка обыкновенная, а также



Рамария жёлтая



Чешуйчатка золотистая



Мицена чистая



Клавариадельфус язычковый



Бокальчик гладкий



Мутинус собачий



Трутовик настоящий



Трутовик окаймленный

## САНИТАРЫ ЛЕСА

Жизнь дятлов связана с лесом.  
Они гнездятся в дуплах деревьев.  
Для лазания по деревьям приспособлен хвост.  
Дятлы защищают лес, питаются насекомыми и их личинками, разрушающими деревья.  
Добывая себе пищу, крепким клювом долбят кору и древесину. Доставать из ствола насекомых помогает длинный (до 20 см) язык.  
В Заречном парке встречаются 4 вида дятлов:



*кузница большого пёстрого дятла*



*следы деятельности желны*



**ЧЁРНЫЙ ДЯТЕЛ  
(ЖЕЛНА)**



**БОЛЬШОЙ  
ПЁСТРЫЙ ДЯТЕЛ**



**МАЛЫЙ  
ПЁСТРЫЙ ДЯТЕЛ**



**БЕЛОСПИННЫЙ  
ДЯТЕЛ**

# МЛЕКОПИТАЮЩИЕ

Увидеть зверей в природе – большая удача! Они осторожны, имеют хороший слух, зрение и обоняние, и при первой же опасности (человеческий голос, топот, запах человека) прячутся.

К тому же большинство зверей ведет ночной или сумеречный образ жизни. Об их присутствии можно судить по следам, погрызам, временным и постоянным убежищам.

На территории Заречного парка постоянно, или временно обитает около 30 видов млекопитающих. Чаще всего встречаются заяц-беляк, белка, лиса обыкновенная, а также:



Крот



Бурозубка обыкновенная



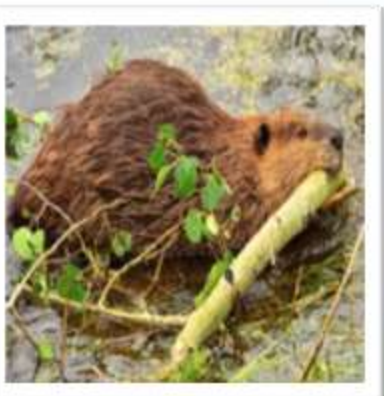
Рыжая полевка



Белогрудый ёж



Ондатра



Речной бобр



Американская норка



Горноста́й

# Насекомые

Насекомые, благодаря своей многочисленности и большому разнообразию, играют важнейшую роль в пищевых цепях экосистем мира. Они составляют около 80% всех животных на Земле, на каждого человека приходится около 250 млн. различных насекомых. На территории парка встречается более 1000 видов насекомых, из них определены порядка 200 видов.



Горбатка обыкновенная



Пчеловидка лесная



Восковик перевязанный



Скорпионница обыкновенная



Махаон



Пластинокрыл



Бабка металлическая

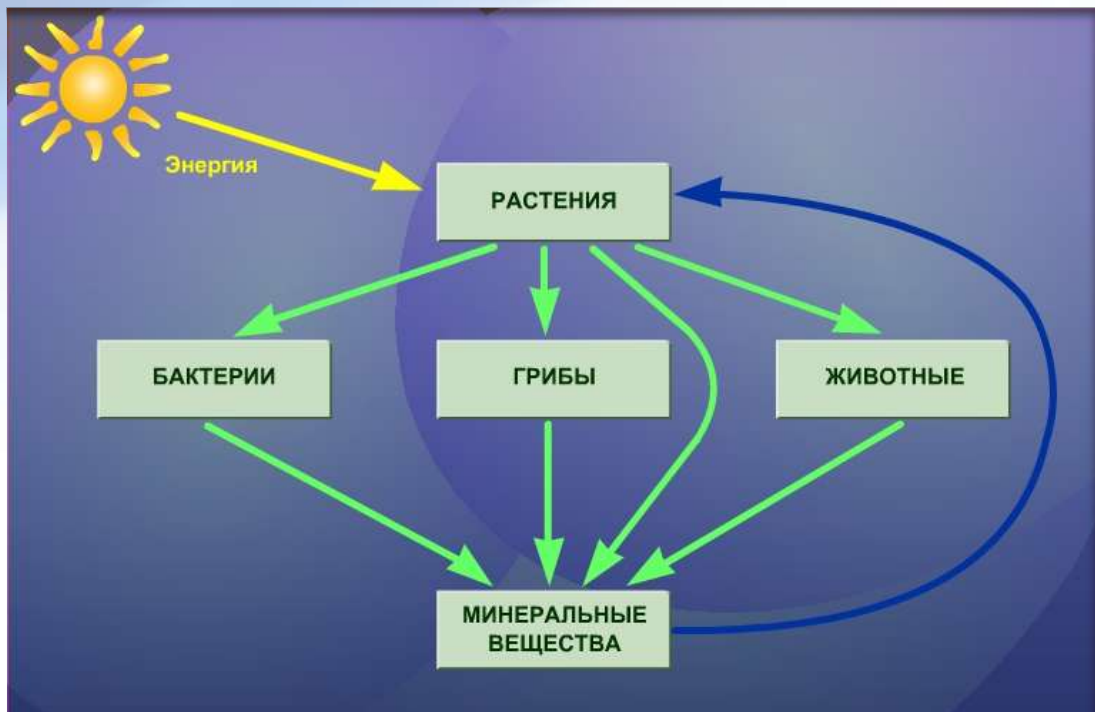


Шершень



Щитник полосатый

# Лес Заречного парка – экологическая система



Любой лес – это уникальная природная экологическая система. По способности преобразования энергии Солнца в органическое вещество лесу почти нет равных.

Лес – это сообщество живых организмов и окружающей их неживой природы, образующих устойчивую во времени динамическую систему. Чем больше разных растений и животных, тем устойчивее система.

Экосистема обладает свойством самовосстанавливаться после природных катаклизмов, но после вмешательства человека может разрушиться навсегда.

В природе важен каждый – и муравей, и сосна, и червь, и сокол.  
Относитесь бережно ко всему живому и не нарушайте экологическое равновесие.

**«Пусть мы не сможем спасти всё, что бы нам хотелось.  
Но мы спасём гораздо больше тех,  
кто даже не пытается»**

*Сэр Питер Скотт*



# ПТИЦЫ ВОДОЁМОВ

Фауна водных и прибрежных птиц Заречного парка разнообразна, определяется достаточной **к**ормовой базой и наличием благоприятных местообитаний.

Одни виды добывают в воде пищу и устраивают на воде гнезда. Другие – кормятся и в водоемах, и на прибрежных территориях, на которых гнездятся.



ЧИРОК-СВИСТУНОК



ЧЕРНЕТЬ ХОХЛАТАЯ



КРЯКВА  
ОБЫКНОВЕННАЯ



ШИЛОХВОСТЬ



БОЛЬШАЯ ВЫПЬ



СЕРАЯ ЦАПЛЯ



БОЛЬШАЯ ПОГАНКА  
или ЧОМГА



КРАСНОГОЛОВЫЙ  
НЫРОК

*Экологическая тропа «Заречный парк»*

## ОБИТАТЕЛИ ОЗЕР

На территории Заречного парка можно встретить не менее 13 видов рыб, 2 видов лягушек, 31 вид моллюсков, 6 видов стрекоз, 3 видов пиявок, 5 видов ракообразных, 3 вида поденок, 1 вид веснянок, 2 вида ручейников, 3 вида клопов, 6 видов пауков, 4 вида жуков.

- ✓ *О качестве воды природного водоема можно судить по видовому разнообразию и обилию животного населения. Наличие в водоеме пресноводных моллюсков, личинок поденок, веснянок и ручейников говорит об отсутствии загрязнения и является показателем чистоты воды.*



Золотой карась



Щука



Верховка



Окунь



Прудовик овальный



Личинка поденки



Личинка веснянки



Водяной скорпион



# Озёра

На территории Заречного парка насчитывается около **20** озёр.



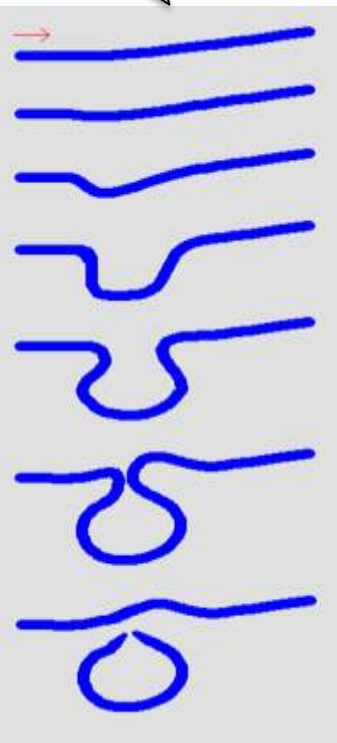
В основном озёра Заречного парка небольшие – до **50-60** м шириной и **400-500** м длиной. Глубина озёр достигает **2-3** м, а некоторых впадин – до **6-7** м.

Так образуется старица

Самое крупное озеро – **староречье Вятки** – начинается почти от ее современного русла, расположенного южнее парка, и ограничивает Заречный парк с востока.

Все озера парка – пойменные, они называются **«старичными»**.

Со временем старичное озеро может превратиться в сырой луг или болото, а может высохнуть!



# ЯРУСЫ ЛЕСА

Ярусность растительного сообщества – это распределение растений по их высоте над поверхностью земли. Благодаря тому, что растения располагаются ярусами, они меньше конкурируют друг с другом за свет, воду и питательные вещества

## I ярус

**ДРЕВЕСНЫЙ:** сосна, ель, пихта, ясень, берёза, дуб, осина

**ПОДРОСТ**  
молодые деревья

**ВНЕЯРУСНАЯ РАСТИТЕЛЬНОСТЬ:**  
*лианы, эпифиты*

Княжик сибирский -

*(редкая лиана внесена в Приложение 2 к*

*Красной книге Кировской области)*



## II ярус

**ПОДЛЕСОК:** шиповник, малина, черёмуха, крушина, можжевельник, рябина, калина, бузина

## III ярус

**ТРАВЯНО-КУСТАРНИЧКОВЫЙ**

## IV ярус

**МОХОВО-ЛИШАЙНИКОВЫЙ**



# Экосистема старого пня

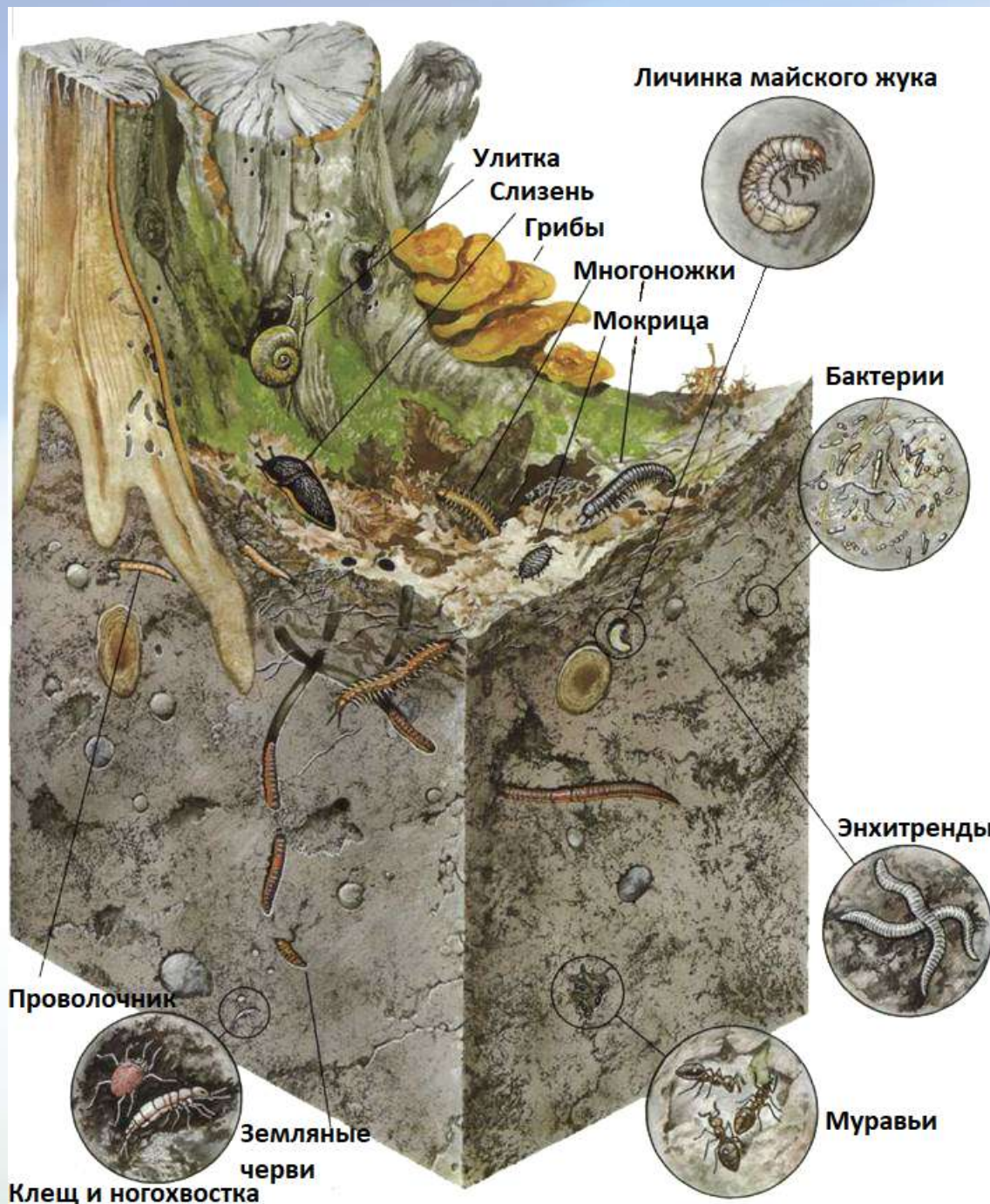
Старый пень – это своеобразная экосистема.

Он может служить домом и пищей для огромного количества живых организмов.

Внутри пня могут жить личинки жуков, питающиеся гниющей древесиной. А они могут стать пищей для жуков - хищников.

Зачастую древесина пня пронизана грибницей грибов-сапрофитов. Некоторые грибы регулируют численность бактерий и дрожжей.

Совместная деятельность сообщества живых организмов пня позволит переработать его отмершую древесину в питательные вещества для нового поколения деревьев в лесу.



# ЛИШАЙНИКИ

Лишайники — удивительные организмы, сочетающие водоросль и гриб. Это индикаторы чистоты воздуха. Если встречаются только накипные лишайники – воздух загрязненный; накипные и листоватые – воздух относительно чистый; накипные, листоватые и кустистые – воздух чистый.

В Заречном парке можно встретить следующие виды лишайников:



**Леканора разнообразная**  
Тип: накипной



**Ксантория настенная**  
Тип: накипной



**Уснея густобородая**  
Тип: кустистый



**Пармелия бороздчатая**  
Тип: накипной



**Гипогимния вздутая**  
Тип: листоватый



**Эверния мезоморфная**  
Тип: кустистый



**Цетрария сизая**  
Тип: листоватый



**Пельтигера собачья**  
Тип: листоватый

## ПТИЦЫ ЛЕСА

В Заречном парке встречаются порядка 100 видов птиц. Наиболее известные из них: иволга, славка, пеночка, зарянка, поползень, зяблик, чибис.

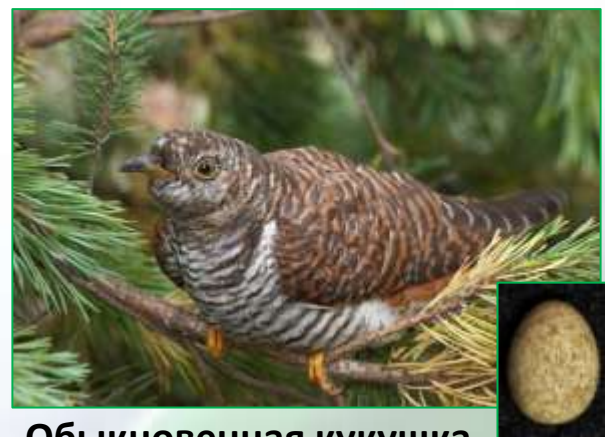
✓ Присмотритесь, и вы увидите, что у большинства из них короткие, широкие крылья и длинный хвост, что позволяет им легко маневрировать между стволами деревьев, быстро взлетать, тормозить и садиться.



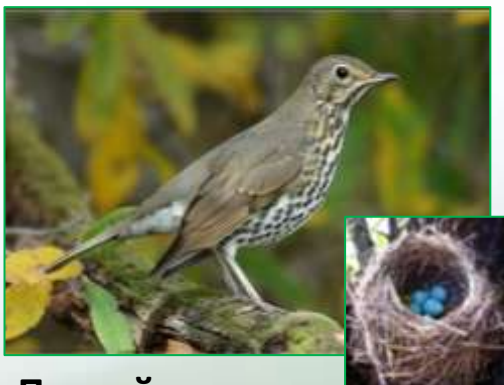
Большая синица



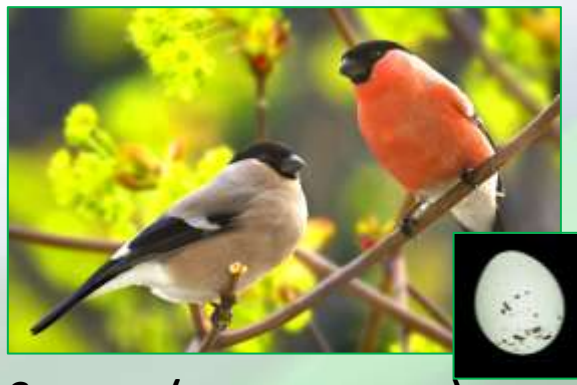
Зеленушка



Обыкновенная кукушка



Певчий дрозд



Снегири (самка и самец)



Чиж

# ЖИВОТНЫЕ КРАСНОЙ КНИГИ КИРОВСКОЙ ОБЛАСТИ

Из животных, встречающихся на территории Заречного парка, в Красную книгу Кировской области занесены только птицы - 6 видов: большая поганка, или чомга, большая выпь, болотный лунь, водяной пастушок, камышница. Во время миграций залетает лебедь-шипун.

- ✓ Их можно встретить около стоячих и слабопроточных озер с обширными зарослями надводной растительности и на заросшем кустарниками берегу реки Вятки. Это перелетные виды, они отличаются тем, что совершают сезонные перелеты из мест гнездований в места зимовок.



Лебедь-шипун



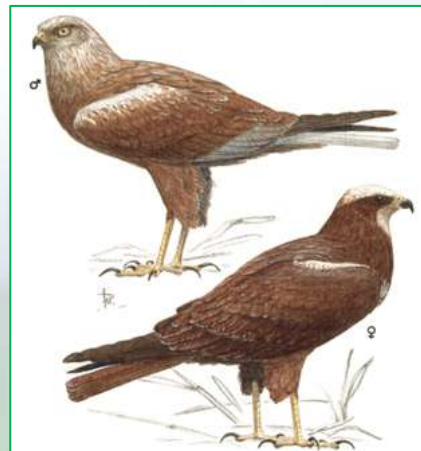
Большая  
выпь



Большая поганка, или чомга




Камышница



Болотный  
лунь



Водяной пастушок



**“Я сорвал цветок - и он увял.  
Я поймал мотылька -  
И он умер у меня на ладони.  
И тогда я понял -  
Прикоснуться к красоте  
Можно только сердцем”**

*Павол Гвездослав*

# ТРАВЯНИСТЫЕ РАСТЕНИЯ

Травянистые растения бывают как однолетними и двулетними, так и многолетними. У них мягкие и гибкие стебли, не имеют коры. На зимний период их листья и стебли отмирают. Но есть исключения:

✓ Например, долговечные зеленые листья грушанки, земляники лесной, кислицы обыкновенной зимуют под снегом. Весной, сразу после схода снега, они начинают поглощать солнечную энергию и накапливать питательные вещества.

На территории Заречного парка встречаются виды, включенные в Приложение 2 к Красной книге Кировской области – манжетка Фокина, ирис сибирский, любка двулистная.



Ирис сибирский



Любка двулистная



Манжетка Фокина



Лютик едкий



Грушанка круглолистная



Лапчатка гусиная



Звездчатка злаковая



Герань луговая



Пижма обыкновенная



## ОКОНЧАНИЕ МАРШРУТА ЭКОЛОГИЧЕСКОЙ ТРОПЫ



*Знаете ли вы,  
что...*

*Друзья, вы прошли экологическую тропу до конца.  
Вы отгадали название зашифрованного растения?*

**Правильно!**

Это **ПАЛЬЧАТОКОРЕННИК (пальцекорник) пятнистый** – одна из немногих орхидей наших лесов – растение из Красной книги Кировской области.

Цветки у него разные: бледно-фиолетовые, лиловые, и розовые – «цветок – хамелеон». На лепестках есть фиолетовые пятна – полоски – это знак для посадки шмеля, пчелы или мухи.

В народе это растение называют «*кукушкины слезы*».

Красивая и грустная легенда гласит, что во время свадебного веселья злой колдун превратил жениха и всех мужчин в волков, женщин и девушек – в сорок, а прекрасную невесту – в кукушку. С тех пор несчастная невеста-кукушка ищет своего жениха, проливая слезы, и в тех местах, где она пролетает, текут ручьи и растет трава «кукушкины слезы», на цветках которой остались пятнышки от кукушкиных слез.

*Но не будем грустить, ведь цветок радует нас своей красотой,  
так же как и наш прекрасный Заречный парк.  
Возвращайтесь, он всегда ждет вас в гости.*