



КИРОВСКАЯ ОБЛАСТЬ

УТВЕРЖДАЮ

Министр охраны окружающей
среды Кировской области

 А.Н. Чумоданов
(подпись) (Ф.И.О.)

« 01 » апреля 2016 г.
(дата)

ПАСПОРТ
ПАМЯТНИКА ПРИРОДЫ РЕГИОНАЛЬНОГО
ЗНАЧЕНИЯ

НИЗЕВСКИЙ ТАЕЖНО-БОЛОТНЫЙ КОМПЛЕКС

г. Киров

Сведения о памятнике природы	Характеристика
1	2
Профиль (ландшафтный, ботанический, геологический, гидрологический и др.)	комплексный
Местонахождение (адрес или описание местоположения (район, город, сельское поселение и т.п.)	Кировская область, Фаленский муниципальный район, Фаленское городское поселение
Нормативно-правовая база функционирования (номер, дата, название нормативно-правового акта (актов), по которому образован памятник природы, утверждены его границы и режим особой охраны)	постановление Правительства Кировской области от 09.11.2015 № 69/730 «Об объявлении Низевского таежно-болотного памятником природы регионального значения»
Описание границ памятника природы (в соответствии с действующим нормативным актом или землеустроительной документацией)	<i>Северная граница</i> памятника природы регионального значения «Низевский таежно-болотный комплекс» (далее – памятник природы) проходит вдоль Сибирского тракта от пересечения с западной границей Фаленского района до моста над р. Боровка, далее по левому берегу р. Боровка до устья р. Водоноска, далее по левому берегу р. Водоноска до устья безымянного ручья, далее вдоль безымянного ручья до вырубки. Затем граница памятника природы проходит по северо-восточной границе вырубки. Далее по 5 выделу 37 квартала Фаленского сельского участкового лесничества (СПК колхоз «Искра») Зуевского лесничества до угла поля. Затем по границе поля, далее по 6, 7, 10 выделам 37 квартала Фаленского сельского участкового лесничества (СПК колхоз «Искра») Зуевского лесничества до угла поля, затем по южной границе 10 выдела 37 квартала Фаленского сельского участкового лесничества (СПК колхоз «Искра») Зуевского лесничества, далее по северо-западной границе 8, 14 выделов 37 квартала Фаленского сельского участкового лесничества (СПК кол-

	<p>хоз «Искра») Зуевского лесничества с выходом на полевую дорогу. Далее по полевой дороге, затем по полю до впадающего в озеро Совинка безымянного ручья у кромки леса. Затем вдоль безымянного ручья до пересечения с Сибирским трактом.</p> <p><i>Восточная граница</i> памятника природы проходит от места пересечения ручья, впадающего в озеро Совинка, с Сибирским трактом по границе села Низево до северо-восточного берега озера. Далее по северо-восточному берегу озера, затем по границе села Низево. Затем по северо-восточной границе 25, 26, 27 выделов 44 квартала Фаленского сельского участкового лесничества (СПК колхоз «Искра») Зуевского лесничества. Далее по северо-восточной границе 186, 187 кварталов Фаленского участкового лесничества Фаленского лесничества, далее по северо-восточной границе 18 выдела 49 квартала Фаленского сельского участкового лесничества (СПК колхоз «Искра») Зуевского лесничества до ручья Усixa. Затем по ручью Усixa в юго-западном направлении до места впадения ручья Усixa в р. Гнилуха, далее по р. Гнилуха до места впадения в р. Чепца.</p> <p><i>Южная граница</i> памятника природы проходит по правому берегу р. Чепца до устья р. Новая.</p> <p><i>Западная граница</i> памятника природы проходит по левому берегу р. Новая, затем по южной границе 181, 180 кварталов Фаленского участкового лесничества Фаленского лесничества, далее по западной границе Фаленского района до пересечения с Сибирским трактом</p>
Описание границ охранной зоны (в соответствии с действующим нор-	-

мативным актом или землеустроительной документацией)	
Площадь охранной зоны, га (кв. м), с точностью до десятых долей (в соответствии с действующим нормативным актом)	-
Собственники, владельцы, пользователи и арендаторы земельных участков, на которых расположен памятник природы (наименование, юридический адрес, Ф.И.О. руководителя)	<p>1. Земельные участки с кадастровыми номерами 43:36:380401:158, 43:36:380401:156, 43:36:380401:157 (категория земель – земли сельскохозяйственного назначения) – собственник ООО «Искра», юридический адрес: 614000, Пермский край, г. Пермь, ул. Куйбышева, д. 2, руководитель: Иванов Сергей Александрович.</p> <p>2. 27ч. (выделы 1, 2, 4, 5, 6, 45, 48), 28ч. (выделы 9, 14-18, 21ч., 22-28, 29ч., 30), 36, 37ч. (выделы 5ч., 6ч., 7ч., 9, 10ч.), 43ч. (выделы 2-12, 15-32), 44ч. (выделы 1-4, 13-19, 21ч., 22ч., 24ч., 25-27), 49ч. (выделы 18ч., 19ч., 20ч., 22ч.) кварталы Фаленского сельского участкового лесничества (СПК колхоз «Искра») входят в состав договора аренды лесного участка от 29.09.2008 № 7.21, заключенного с ООО «Искра» юридический адрес: 614000, Пермский край, г. Пермь, ул. Куйбышева, д. 2, руководитель: Иванов Сергей Александрович.</p> <p>3. Земельный участок с кадастровым номером 43:36:000000:21 – участники общей долевой собственности:</p> <p>Муниципальное образование Фаленское городское поселение, адрес: 612500, Кировская область, Фаленский район, пгт Фаленки, ул. Свободы, д. 67, глава администрации – Чурин Сергей Сергеевич;</p> <p>Синцова Таисия Андриановна, адрес: Кировская область, Фаленский район, д. Демаки, д. 11;</p>

	Блинов Николай Геннадьевич, адрес: Кировская область, Фаленский район, с. Низево.
Цель создания (указывается основание необходимости организации памятника природы)	Сохранение в естественном состоянии малонарушенных южнотаежных сообществ, комплекса верховых и переходных болот, заболачивающихся старичных озер в пойме р. Чепца, являющихся местом произрастания редких видов растений, а также местности с уникальными формами рельефа ледникового происхождения
Природная характеристика (дается краткая характеристика природных комплексов и уникальных природных объектов)	ООПТ охватывает обширный массив хвойных лесов, занимающий надпойменные террасы правобережья р. Чепца и частично (на севере и северо-востоке) выходящий на водораздельную пологохолмистую равнину. К нему с юга и юго-востока примыкают заболоченные мелколиственные и смешанные леса, болота, а также лугово-кустарниковые сообщества и луга высокой и низкой поймы. Флора сосудистых растений природного комплекса ООПТ насчитывает более 340 видов относящихся к 223 родам из 97 семейств. Всего на территории памятника природы выявлено 13 видов растений, занесенных в Красную книгу Кировской области (дремлик болотный, кокушник длиннорогий, камнеломка болотная, пальчатокоренник пятнистый) и Приложение № 2 к ней (баранец обыкновенный, пальчатокоренник Фукса, бузульник Лидии, кувшинка чисто-белая, княжик сибирский, живокость высокая, колокольчик персиколистный, чина болотная, буквица лекарственная). Конспект флоры прилагается. По данным лесной таксации (2002 г.) на исследованной территории можно выделить до 17 типов лесных сообществ. При этом

	<p>основные площади приходятся на долю сосновых и березово-сосновых (брусничных, майниково-брусничных) насаждений, на втором месте – смешанные елово-березовые и березово-еловые (кисличные и приручейные). Наибольший интерес и природоохранную ценность представляют сосновые леса (<i>Pinus sylvestris</i> L.), занимающие около 25% площади ООПТ. В основном боры представлены средневозрастными насаждениями. Практически все растительные сообщества территории сохранились в естественном виде и включают типичные виды растений. Представлены уникальные формы рельефа ледникового происхождения. Уникальный рекреационный объект - «Татарская гора» – песчаная гряда ледникового происхождения с крутыми (уклон до 55-60°) склонами. Представлен разнообразный комплекс переходных и верховых, а также лесных низинных болот и болотистых кочкарных лугов. Представлены фрагменты хвойно-широколиственных (липовых) пойменных лесов. Отмечаются единичные массивы пихтовых лесов в пойме.</p> <p>Анализ характера местообитаний фауны позволяет предположить значительное биоразнообразие на территории памятника природы.</p>
<p>Режим особой охраны памятника природы (в соответствии с действующим нормативным актом)</p>	<p>В соответствии со статусом особо охраняемой природной территории регионального значения на территории памятника природы запрещается всякая деятельность, влекущая за собой нарушение сохранности памятника природы, а именно:</p> <ul style="list-style-type: none"> – проведение сплошных рубок, за исключением рубок, проводимых в соответствии с действующим зако-

- нодательством при осуществлении противопожарных мероприятий;
- проведение выборочных рубок, за исключением рубок, проводимых в соответствии с действующим законодательством при осуществлении санитарно-оздоровительных мероприятий;
- подсочка лесных насаждений, в том числе для сбора древесных соков;
- заготовка и сбор недревесных лесных ресурсов, заготовка пищевых лесных ресурсов и сбор лекарственных растений, за исключением заготовки и сбора недревесных лесных ресурсов, заготовки пищевых лесных ресурсов и сбора лекарственных растений гражданами для собственных нужд;
- хозяйственная и лесохозяйственная деятельность в предгнездовой, гнездовой и выводковый периоды птиц (с 01 апреля по 15 июля), за исключением ликвидации чрезвычайных ситуаций и их последствий;
- промысловая охота;
- добывание объектов животного мира, не относящихся к объектам охоты;
- интродукция живых организмов в целях их акклиматизации;
- ведение сельского хозяйства, прогон и выпас скота;
- пускание палов, выжигание растительности, разорение птичьих гнезд, разрушение бобровых плотин, уничтожение редких и исчезающих видов животных и растений и мест их обитания и произрастания;
- проведение гидромелиоративных и ирригационных работ, строительство гидротехнических сооружений, иные действия, приводящие к изменению гидрологического режима территории;
- геологическое изучение, разведка

	<p>и добыча полезных ископаемых, а также выполнение иных, связанных с пользованием недрами работ;</p> <ul style="list-style-type: none"> – предоставление земельных участков для индивидуального жилищного строительства, садоводства и огородничества вне границ с. Низево; – размещение объектов капитального строительства вне границ с. Низево; – применение ядохимикатов, минеральных удобрений, химических средств защиты растений и стимуляторов роста; – размещение отходов производства и потребления, радиоактивных, химических, взрывчатых, токсичных, отравляющих и ядовитых веществ, кладбищ и скотомогильников, накопителей сточных вод; – проезд и стоянка автотранспорта вне дорог общего пользования; – мойка автотранспортных средств; – организация мест отдыха и разведение костров за пределами специально отведенных для этих целей мест; – иные виды деятельности, влекущие за собой снижение экологической ценности территории памятника природы или причиняющие вред охраняемым на его территории природным комплексам и объектам. <p>Установленный режим особой охраны территории памятника природы обязателен для исполнения всеми физическими и юридическими лицами. Нарушители установленного режима особой охраны территории памятника природы несут ответственность в соответствии с действующим законодательством.</p>
<p>Режим особой охраны охранной зоны (в соответствии с действующим нормативным актом)</p>	<p>-</p>

Допустимые виды использования памятника природы (в соответствии с действующим нормативным актом)

В пределах территории памятника природы допускается:

- сенокошение в пойме р. Чепца;
- проведение рубок ухода интенсивностью до 30%;
- проведение в соответствии с действующим законодательством санитарно-оздоровительных, противопожарных мероприятий;
- размещение линий связи, подземных трубопроводов, а также сооружений по их техническому обслуживанию по согласованию с уполномоченным органом исполнительной власти Кировской области в сфере охраны окружающей среды и природопользования;
- спортивная, любительская охота на виды, разрешенные к добыче в соответствии с действующим законодательством, за исключением периода с 01 апреля по 15 июля;
- охота в целях осуществления образовательной и научно-исследовательской деятельности;
- охота в целях регулирования численности охотничьих ресурсов по согласованию с уполномоченным органом исполнительной власти Кировской области в сфере охраны окружающей среды и природопользования;
- сбор зоологических, ботанических, минералогических коллекций и палеонтологических объектов по согласованию с уполномоченным органом исполнительной власти Кировской области в сфере охраны окружающей среды и природопользования;
- заготовка и сбор недревесных лесных ресурсов, заготовка пищевых лесных ресурсов и сбор лекарственных растений гражданами для собственных нужд в порядке, установленном действующим законодательством;
- осуществление научно-исследова-

	<p>тельской и образовательной деятельности, не противоречащей установленным мерам охраны, в соответствии с действующим законодательством;</p> <p>– осуществление рекреационной деятельности, не противоречащей установленным мерам охраны.</p> <p>Очистка лесов на территории памятника природы от захламления проводится в случае, если создается угроза возникновения очагов вредных организмов, или в целях пожарной безопасности в лесах по согласованию с уполномоченным органом исполнительной власти области в сфере охраны окружающей среды и природопользования.</p>
Памятник находится в ведении (наименование органа исполнительной власти области, адрес)	<p>Министерство охраны окружающей среды Кировской области;</p> <p>г. Киров, ул. Красноармейская, д. 17</p>
Лицо, взявшее на себя охранное обязательство (наименование, организационно-правовая форма, юридический и фактический адрес, Ф.И.О. руководителя)	<p>Администрация муниципального образования Фаленское городское поселение Фаленского района Кировской области (612500, Кировская область, Фаленский район, пгт Фаленки, ул. Свободы, д. 67; глава администрации Чурин Сергей Сергеевич)</p>
Адресаты рассылки паспорта (наименования физических и юридических лиц, которым направлен паспорт)	<p>Администрация муниципального образования Фаленское городское поселение Фаленского района Кировской области</p> <p>Министерство охраны окружающей среды Кировской области</p> <p>Администрация муниципального образования Фаленский муниципальный район Кировской области</p>

Конспект флоры высших сосудистых растений

Сем. *Onocleaceae* - Оноклеевые

1. *Matteuccia struthiopteris* (L.) Tod. - Страусник обыкновенный

Сем. *Athyriaceae* - Кочедыжниковые

2. *Athyrium filix - femina* (L.) Roth - Кочедыжник женский, Женский папоротник
3. *Diplazium sibiricum* (Turcz. ex G.Kunze) Kurata - Диплазий сибирский

Сем. *Aspidiaceae* - Щитовниковые

4. *Dryopteris carthusiana* (Vill.) H.P. Fichs - Щитовник Картузиуса
5. *D. expansa* (C.Presl.) Fraser-Jenkins et Jermy - Щ. распростертый
6. *D. filix - mas* (L.) Schott - Щ. мужской, Мужской папоротник
7. *Gymnocarpium dryopteris* (L.) Newm. [*Dryopteris linneana* C.Chr.] - Голокучник обыкновенный, Г. Линнея

Сем. *Thelypteridaceae* - Телиптерисовые

8. *Phegopteris connectilis* (Michx.) Watt - Фегоптерис связывающий
9. *Thelypteris palustris* Schott [*Dryopteris thelypteris* (L.) A.Gray] - Телиптерис болотный

Сем. *Hypolepidaceae* - Орляковые

10. *Pteridium aquilinum* (L.) Kuhn - Орляк обыкновенный

Сем. *Equisetaceae* - Хвощевые

11. *Equisetum arvense* L. - Хвощ полевой
12. *E. fluviatile* L. (*E. limosum* L., *E. heleocharis* Ehrh.) - Х. речной
13. *E. palustre* L. - Х. болотный
14. *E. pratense* Ehrh. - Х. луговой
15. *E. sylvaticum* L. - Х. лесной

Сем. *Lycopodiaceae* - Плауновые

16. *Diphasiastrum complanatum* (L.) Holub - Дифазиаструм сплюснутый, плаун сплюснутый
17. *Huperzia selago* (L.) Bernh. ex Schrank et C. Mart. - Баранец обыкновенный
18. *Lycopodium annotinum* L. - Плаун годичный
19. *L. clavatum* L. - П. булавовидный

Сем. *Pinaceae* - Сосновые

20. *Abies sibirica* Ledeb. - Пихта сибирская
21. *Picea obovata* Ledeb. - Ель сибирская
22. *P. x fennica* (Regel) Kom. [= *P. abies* subsp. *fennica* (Regel) Parfenov; 1x3] - Е. финская
23. *Pinus sylvestris* L. - Сосна обыкновенная

Сем. *Cupressaceae* - Кипарисовые

24. *Juniperus communis* L. - Можжевельник обыкновенный

Сем. *Typhaceae* - Рогозовые

25. *Typha latifolia* L. - Рогоз широколистный

Сем. *Potamogetonaceae* - Рдестовые

26. *Potamogeton lucens* L. - Рдест блестящий
27. *P. natans* L. - Р. плавающий

Сем. *Scheuchzeriaceae* - Шейхцериевые

28. *Scheuchzeria palustris* L. - Шейхцерия болотная

Сем. *Alismataceae* - Частуховые

29. *Alisma plantago-aquatica* L. - Частуха подорожниковая
30. *Sagittaria sagittifolia* L. - Стрелолист обыкновенный

Сем. *Butomaceae* - Сусаковые

31. *Butomus umbellatus* L. - Сусак зонтичный

Сем. *Hydrocharitaceae* - Водокрасовые

32. *Elodia canadensis* Michx. - Элодея канадская
33. *Hydrocharis morsus-ranae* L. - Водокрас обыкновенный

34. *Stratiotes aloides* L. - Телорез алоэвидный, т. обыкновенный

Сем. Poaceae - Злаки

35. *Agrostis gigantea* Roth – Полевица гигантская
36. *A. tenuis* Sibth. - Полевица тонкая
37. *Alopecurus pratensis* L. - Лисохвост луговой
38. *Anthoxanthum odoratum* L. - Душистый колосок обыкновенный
39. *Bromus inernus* Leyss. [*Bromopsis inermis* (Leyss.) Holub] - Костер безостый
40. *Brysa media* L. – Трясунка средняя
41. *Calamagrostis arundinacea* (L.) Roth - Вейник тростниковидный
42. *C. canescens* (Web.) Roth – В. седеющий
43. *C. epigeios* (L.) Roth - В. наземный
44. *Catabrosa aquatica* (L.) Beauv. - Поручейница водяная
45. *Dactylis glomerata* L. - Ежа сборная
46. *Deschampsia cespitosa* (L.) Beauv. - Луговик дернистый, или Щучка
47. *Elymus caninus* (L.) L. [*Agropyron caninum* (L.) Beauv.] - Пырейник собачий
48. *Elytrigia repens* (L.) Nevski [*Agropyron repens* (L.) Beauv.] - Пырей ползучий
49. *Festuca pratensis* Huds. - Овсяница луговая
50. *F. ovina* L. - О. овечья
51. *F. rubra* L. – О. красная
52. *Glyceria fluitans* (L.) R. Br. - Манник плавающий
53. *Hierochloe odorata* (L.) Beauv. - Зубровка пахучая
54. *Melica nutans* L. - Перловник поникший
55. *Milium effusum* L. - Бор развесистый
56. *Molinia coerulea* (L.) Moench – Молиния голубая
57. *Phalaroides arundinacea* (L.) Rauschert - Двуклесточник тростниковый
58. *Phleum pratense* L. [incl. *P. nodosum* L.] - Тимофеевка луговая
59. *Phragmites communis* (Cav.) Trin. ex Steud. – Тростник обыкновенный
60. *Poa angustifolia* L. - Мятлик узколистный
61. *P. nemoralis* L. – М. дубравный
62. *P. palustris* Trin. – М. болотный
63. *P. pratensis* L. – М. луговой

Сем. Cyperaceae - Осоковые

64. *Carex acuta* L. - Осока острая
65. *C. aquatilis* Wahlenb. – О. водная
66. *C. cespitosa* L. – О. дернистая
67. *C. chordorrhiza* Ehrh. – О. струннокоренная
68. *C. cinerea* Poll. – О. сероватая
69. *C. elongata* L. – О. удлиненная
70. *C. juncella* (Fries) Th. Fries – О. ситничек
71. *C. lasiocarpa* Ehrh. – О. пушистоплодная
72. *C. limosa* L. – О. топяная
73. *C. nigra* (L.) Reichard – О. черная
74. *C. pauciflora* Michx. – О. мелкоцветковая
75. *C. pilosa* Scop. - О. волосистая
76. *C. rostrata* Stokes – О. вздутая
77. *C. praecox* Schreb. – О. ранняя
78. *C. vaginata* Taush – О. влагалищная
79. *C. vesicaria* L. – О. пузырчатая
80. *C. vulpina* L. – О. лисья
81. *Eleocharis palustris* (L.) Roem. et Schult. – Ситняг болотный
82. *Eriophorum gracile* – Пушица стройная
83. *E. polystachion* L. – П. многоколосковая
84. *E. vaginatum* L. – П. влагалищная

85. *Scirpus lacustris* L. – Камыш озерный
Сем. *Araceae* - Ароидные
86. *Calla palustris* L. - Белокрыльник болотный
Сем. *Lemnaceae* - Рясковые
87. *Lemna minor* L. - Ряска малая
88. *L. trisulca* L. - Р. трехдольная
89. *Spirodela polyrhiza* (L.) Schleid. - Многокоренник обыкновенный
Сем. *Juncaceae* – Ситниковые
90. *Juncus filiformis* L. - Ситник нитевидный
91. *Luzula pallidula* Kirschner - Ожика бледноватая
92. *L. pilosa* (L.) Willd. – О. волосистая
Сем. *Liliaceae* - Лилейные
93. *Maianthemum bifolium* (L.) F.W. Schmidt - Майник двулистный
94. *Paris quadrifolia* L. - Вороний глаз четырехлистный
95. *Veratrum lobelianum* Bernh. - Чемерица Лобеля
Сем. *Orchidaceae* - Орхидные
96. *Dactylorhiza fuchsii* (Druce) Soo –Пальчатокоренник Фукса
97. *D. maculata* (L.) Soo – П. пятнистый
98. *Epipactis palustris* (L.) Crandz – Дремлик болотный
99. *Goodyera repens* (L.) R. Br. - Гудайера ползучая
100. *Gymnadenia conopsea* (L.) R. Br – Кокушник длиннорогий
101. *Listera ovata* (L.) R. Br. – Тайник яйцевидный
Сем. *Salicaceae* - Ивовые
102. *Populus tremula* L. - Тополь дрожащий, или Осина
103. *Salix alba* L. - Ива белая (ветла)
104. *S. aurita* L. – И. ушастая
105. *S. caprea* L. – И. козья, бредина
106. *S. cinerea* L. - И. пепельная
107. *S. × multinervis* – И. многожилковая
108. *S. pentandra* L. - И. пятитычинковая, чернотал
109. *S. rosmarinifolia* L. – И. розмаринолистная
110. *S. viminalis* L. - И. корзиночная, и. русская, тальник
Сем. *Betulaceae* - Березовые
111. *Alnus glutinosa* (L.) Gaerhn. –Ольха черная
112. *A. incana* (L.) Moench - О. серая
113. *Betula humilis* Schrank –Береза приземистая
114. *B. pendula* Roth (*B. verrucosa* Ehrh.) - Б. повислая
115. *B. pubescens* Ehrh. - Б. пушистая
Сем. *Ulmaceae* - Вязовые, или Ильмовые
116. *Ulmus laevis* Pall. - Вяз гладкий
Сем. *Cannabaceae*- Коноплевые
117. *Humulus lupulus* L. – Хмель вьющийся
Сем. *Urticaceae* - Крапивные
118. *Urtica dioica* L. - Крапива двудомная
Сем. *Aristolochiaceae* – Кирказоновые
119. *Asarum europaeum* L. - Копытень европейский
Сем. *Polygonaceae* - Гречишные
120. *Bistorta major* S. F. Gray - Горец змеиный
121. *Persicaria aviculare* L. - Горец птичий
122. *Rumex acetosa* L. - Щавель кислый
123. *R. acetosella* L. – Щ. малый, или щавелёк
124. *R. thyrsiflorus* Fingerh. – Щ. пирамидальный
Сем. *Chenopodiaceae*- Маревые

125. *Atriplex patula* L. – Лебеда раскидистая

Сем. *Caryophyllaceae* - Гвоздичные

126. *Dianthus deltoides* L. - Гвоздика травянка

127. *Cerastium arvense* L. – Ясколка полевая

128. *Coronaria flos-cuculi* (L.) R. Br. – Горицвет кукушкин

129. *Silene cucubalis* Wib. – Смолевка хлопущка

130. *Stellaria holostea* L. - Звездчатка жестколистная

131. *S. longifolia* Muehl. ex Willd. - З. длиннолистная

132. *S. media* (L.) Vill. – З. средняя

133. *S. nemorum* L. – З. дубравная

134. *S. palustris* Retz. – З. болотная

135. *Steris viscaria* (L.) Rafin. – Смолка клейкая

Сем. *Nymphaeaceae* - Кувшинковые

136. *Nuphar lutea* (L.) Smith - Кубышка желтая

137. *Nymphaea candida* J. Presl - Кувшинка чисто-белая

Сем. *Ranunculaceae* - Лютиковые

138. *Aconitum excelsum* Reichb. - Аконит высокий

139. *Anemonides altaica* (С.А.Мей) Holub. – Ветреничка алтайская

140. *A. ranunculoides* (L.) Holub. – В. лютиковая

141. *Atragene sibirica* L. - Княжик сибирский

142. *Caltha palustris* L. - Калужница болотная

143. *Delphinium elatum* L. – Живокость высокая

144. *Ranunculus acris* L. - Лютик едкий

145. *R. auricomus* - Л. золотистый

146. *R. cassubicus* L. - Лютик кашубский

147. *R. repens* L. - Л. ползучий

148. *Trollius europaeus* L. - Купальница европейская

149. *Thalictrum minus* L. - Василистник малый

150. *T. simplex* L. – В. простой

Сем. *Papaveraceae* - Маковые

151. *Chelidonium majus* L. - Чистотел большой

Сем. *Brassicaceae* - Крестоцветные

152. *Capsella bursa-pastoris* (L.) Medik. – Пастушья сумка

153. *Cardamine impatiens* L. - Сердечник недотрога

154. *Rorippa palustris* (L.) Bess. - Жерушник болотный

Сем. *Droseraceae* - Росянковые

155. *Drosera rotundifolia* L. – Росянка круглолистная

Сем. *Crassulaceae* - Толстянковые

156. *Sedum acre* L. – Очиток едкий

157. *S. purpureum* Schult. – О. пурпурный

Сем. *Saxifragaceae* – Камнеломковые

158. *Chrisosplenium alternifolium* L. – Селезеночник очереднолистный

159. *Saxifraga hirculus* L. - Камнеломка болотная

Сем. *Parnassiaceae* - Белозоровые

160. *Parnassia palustris* L. - Белозор болотный

Сем. *Grossulariaceae* - Крыжовниковые

161. *Ribes nigrum* L. - Смородина черная

162. *R. spicatum* Robson - С. колосистая

Сем. *Rosaceae* - Розоцветные

163. *Alchemilla acutiloba* Opiz - Манжетка остролопастная

164. *A. gracilis* Opiz – М. стройная

165. *Amelanchier spicata* (Lam.) С. Koch – Ирга колосистая

166. *Comarum palustre* L. - Сабельник болотный

167. *Filipendula ulmaria* (L.) Maxim. - Лабазник вязолистный, таволга вязолистная
168. *Fragaria vesca* L. - Земляника лесная
169. *Geum rivale* L. - Гравилат речной
170. *G. × intermedium* Ehrh. - Г. промежуточный
171. *Padus avium* Mill. - Черемуха обыкновенная
172. *Potentilla anserina* L. - Лапчатка гусиная, Гусиная лапка
173. *P. argentea* L. - Л. серебристая
174. *P. norvegica* L. - Л. норвежская
175. *Rosa acicularis* Lindl. - Ш. игольчатый, роза игольчатая
176. *R. majalis* Herrm. [*R. cinnamomea* L.] - Шиповник майский, ш. коричный
177. *Rubus arcticus* L. - Княженика
178. *R. caesius* L. - Ежевика
179. *R. chamaemorus* L. - Морошка
180. *R. idaeus* L. - Малина обыкновенная
181. *R. saxatilis* L. - Костяника
182. *Sorbus aucuparia* L. - Рябина обыкновенная

Сем. *Fabaceae* - Бобовые

183. *Chamaecytisus ruthenicus* (Fisch. ex Woloszcz.) Klaskova - Ракитник русский
184. *Lathyrus palustris* L. - Чина болотная
185. *L. pratensis* L. - Ч. луговая
186. *L. sylvestris* L. - Ч. лесная
187. *L. vernus* (L.) Bernh. (*Orobis vernus* L.) - Ч. весенняя
188. *Lupinus polyphollus* Lindl. - Люпин многолистный
189. *Medicago lupulina* L. - Люцерна хмелевидная
190. *Melilotus albus* Medik. - Донник белый
191. *M. officinalis* (L.) Pall. - Д. лекарственный
192. *Trifolium medium* L. - Клевер средний
193. *T. pratense* L. - К. луговой
194. *T. repens* L. [*Amoria repens* (L.) C. Presl] - К. ползучий
195. *Vicia cracca* L. - Горошек мышиный
196. *V. sepium* L. - Г. заборный
197. *V. sylvatica* L. - Г. лесной

Сем. *Geraniaceae* - Гераниевые

198. *Erodium cicutarium* (L.) L'Her. - Аистник цикутный
199. *Geranium pratense* L. - Герань луговая
200. *G. sylvaticum* L. - Г. лесная

Сем. *Oxalidaceae* - Кисличные

201. *Oxalis acetosella* L. - Кислица обыкновенная

Сем. *Polygalaceae* - Истодовые

202. *Polygala vulgaris* L. - Истод обыкновенный
203. *P. wolfgangiana* Bess. ex Ledeb. - И. Вольфганга

Сем. *Callitrichaceae* - Болотниковые

204. *Callitriche palustris* L. - Болотница болотная

Сем. *Balsaminaceae* - Бальзаминовые

205. *Impatiens noli-tangere* L. - Недотрога обыкновенная
206. *I. parviflora* DC. - И. мелкоцветковая

Сем. *Rhamnaceae* - Жестеревые, Крушиновые

207. *Frangula alnus* Mill. - Крушина ломкая

Сем. *Tilliaceae* - Липовые

208. *Tilia cordata* Mill. - Липа сердцевидная

Сем. *Hypericaceae* - Зверобойные

209. *Hypericum maculatum* Crantz - З. пятнистый, з. четырехгранный
210. *H. perforatum* L. - Зверобой продырявленный

Сем. *Violaceae* - Фиалковые

211. *Viola canina* L. - Фиалка собачья
 212. *V. collina* Bess. - Ф. холмовая
 213. *V. epipsila* Ledeb. - Ф. сверхуголая
 214. *V. palustris* L. - Ф. болотная

Сем. *Thymelaeaceae* – Волчеягодниковые

215. *Daphne mezereum* L. - Волчеягодник обыкновенный, или Волчье лыко

Сем. *Lythraceae* - Дербенниковые

216. *Lythrum salicaria* L. - Дербенник иволистный (плакун-трава)

Сем. *Onagraceae* – Кипрейные

217. *Chamaenerion angustifolium* (L.) Scop. - Иван-чай узколистый
 218. *Epilobium palustre* L. - Кипрей болотный

Сем. *Umbelliferae* (*Apiaceae*) – Зонтичные (Сельдерейные)

219. *Aegopodium podagraria* Г. - Сныть обыкновенная
 220. *Angelica archangelica* L. - Д. лекарственный, дягиль лекарственный
 221. *A. sylvestris* L. - Дудник лесной
 222. *Anthriscus sylvestris* (L.) Hoffm. - Купырь лесной
 223. *Carum carvi* L. - Тмин обыкновенный
 224. *Cicuta virosa* L. - Вех ядовитый, цикута ядовитая
 225. *Conium maculatum* L. - Болиголов пятнистый
 226. *Heracleum sibiricum* L. - Борщевик сибирский
 227. *Oenanthe aquatica* (L.) Poir. - Омежник водный
 228. *Pastinaca sativa* L. – Пастернак посевной
 229. *Pimpinella saxifraga* L. - Бедренец камнеломка
 230. *Thyselinum palustre* (L.) Raf. – Горечница болотная

Сем. *Pyrolaceae* - Грушанковые

231. *Chimaphila umbellata* (L.) W. Barton - Зимолобка зонтичная
 232. *Moneses uniflora* (L.) A. Gray – Одноцветка одноцветковая
 233. *Orthilia secunda* (L.) House - Ортилия однобокая
 234. *Pyrola chlorantha* Sw. - Грушанка зеленоватая, г. зеленоцветная
 235. *P. media* Sw. – Г. средняя
 236. *P. minor* L. - Г. малая
 237. *P. rotundifolia* L. - Г. круглолистная

Сем. *Ericaceae* - Вересковые

238. *Andromeda polyfolia* L. - Подбел
 239. *Arctostaphylos uva-ursi* (L.) Spreng. - Толокнянка
 240. *Chamaedaphne calyculata* (L.) Moench - Кассандра
 241. *Ledum palustre* L. - Багульник болотный
 242. *Oxycoccus palustris* Pers. - Клюква болотная
 243. *Vaccinium myrtillus* L. - Черника
 244. *V. uliginosum* L. – Голубика
 245. *V. vitis-idaea* L. – Брусника

Сем. *Primulaceae* - Первоцветные

246. *Lysimachia nummularia* L. - Вербейник монетный, в. монетовидный
 247. *L. vulgaris* L. - В. обыкновенный
 248. *Naumburgia thyrsiflora* (L.) Reichenb. - Наумбургия кистецветная, кизляк кистецветный
 249. *Trientalis europaea* L. - Седмичник европейский

Сем. *Menyanthaceae* - Вахтовые

250. *Menyanthes trifoliata* L. - Вахта трехлистная

Сем. *Convolvulaceae* - Вьюнковые

251. *Calystegia sepium* (L.) R.Br. – Повой заборный
 252. *Convolvulus arvensis* L. – Вьюнок полевой

Сем. *Boraginaceae* - Бурачниковые

253. *Myosotis arvensis* (L.) L. – Незабудка полевая
 254. *M. micrantha* Pall. ex Lehm. – Н. мелкоцветная
 255. *M. palustris* (L.) L. [*M. scorpioides* L.] – Н. болотная
 256. *Pulmonaria obscura* Dum. – Медуница неясная, м. темная

Сем. *Labiatae* (*Lamiaceae*) – Губоцветные (Яснотковые)

257. *Ajuga reptans* L. – Живучка ползучая
 258. *Clinopodium vulgare* L. – Пахучка обыкновенная
 259. *Galeopsi bifida* Boenn. – Пикульник двурасщепленный (жабрей)
 260. *G. speciosa* Mill. – Пикульник красивый, п. зябра
 261. *Glechoma hederacea* L. – Будра плющевидная
 262. *Lamium album* L. – Яснотка белая
 263. *L. maculatum* (L.) L. – Я. пятнистая
 264. *Leonurus quinquelobatus* Gilib. – Пустырник пятилопастной
 265. *Lycopus europaeus* L. – Зюзник европейский
 266. *Origanum vulgare* L. – Душица обыкновенная
 267. *Prunella vulgaris* L. – Черноголовка обыкновенная
 268. *Scutellaria galericulata* L. – Шлемник обыкновенный
 269. *Stachus officinalis* (L.) Trevis. – Буквица лекарственная
 270. *S. palustris* L. – Чистец болотный

Сем. *Solanaceae* – Пасленовые

271. *Solanum dulcamara* L. – Паслен сладко-горький
 272. *S. kitagawe* Schonbeck-Temesy – П. Китагавы

Сем. *Scrophulariaceae* – Норичниковые

273. *Euphrasia brevipila* Burn. et Gremli – Очанка коротковолосистая
 274. *Linaria vulgaris* Mill. – Льянка обыкновенная
 275. *Melampyrum pratense* L. – М. полевой
 276. *M. sylvaticum* L. – Марьянник лесной
 277. *Pedicularis palustris* L. – Мытник болотный
 278. *Rhinanthus vernalis* (N.Zing.) Schischk. et Serg. – Погремок весенний
 279. *Scrophularia nodosa* L. – Норичник шишковатый
 280. *Veronica chamaedrys* L. – Вероника дубравная
 281. *V. longifolia* L. – В. длиннолистная
 282. *V. spicata* L. – В. колосистая

Сем. *Lentibulariaceae* – Пузырчатковые

283. *Utricularia intermedia* Heune – Пузырчатка средняя
 284. *U. vulgaris* L. – П. обыкновенная

Сем. *Plantaginaceae* – Подорожниковые

285. *Plantago major* L. – Подорожник большой
 286. *P. media* L. – П. средний

Сем. *Rubiaceae* – Мареновые

287. *Galium aparine* L. – Подмаренник цепкий
 288. *G. boreale* L. – П. северный
 289. *G. mollugo* L. – П. мягкий
 290. *G. palustre* L. – П. болотный
 291. *G. phusocarpum* Ledeb. – П. вздутоплодный
 292. *G. rivale* (Sibth. et Smith) Griseb. – П. приручейный

Сем. *Caprifoliaceae* – Жимолостные

293. *Linnaea borealis* L. – Линнея северная
 294. *Lonicera caerulea* L. – Ж. голубая
 295. *L. xylosteum* L. – Жимолость лесная, ж. обыкновенная, Волчьи ягоды
 296. *Sambucus sibirica* Nakai – Бузина сибирская
 297. *Viburnum opulus* L. – Калина обыкновенная, к. красная

Сем. *Valerianaceae* – Валериановые

298. *Valeriana officinalis* L. - Валериана лекарственная

Сем. *Dipsacaceae*- Ворсянковые

299. *Knautia arvensis* (L.) Coult. – Короставник полевой

Сем. *Campanulaceae* - Колокольниковые

300. *Campanula patula* L. - Колокольчик раскидистый

301. *C. persicifolia* L. - К. персиколистный

302. *C. rotundifolia* L. – К. круглолистный

Сем. *Asteraceae* - Астровые

303. *Achillea millefolia* L. – Тысячелистник обыкновенный

304. *Antennaria dioica* (L.) Gaertn. - Кошачья лапка двудомная*

305. *Anthemis tinctoria* L. – Пупавка красильная

306. *Arctium lappa* L. – Лопух большой

307. *A. tomentosum* Mill. – Л. паутинистый

308. *Artemisia absinthium* L. – Полынь горькая

309. *A. vulgaris* L. – П. обыкновенная

310. *Bidens cernua* L. – Череда поникшая*

311. *Cacalia hastata* L. - Какалия копьевидная*

312. *Carduus thoermeri* Weinm. – Чертополох поникший

313. *Centaurea jacea* L. – Василек луговой

314. *C. scabiosa* L. – В. шероховатый

315. *Cichorium intybus* L. – Цикорий обыкновенный

316. *Cirsium heterophyllum* (L.) Hill - Бодяк разнолистный

317. *C. oleraceum* (L.) Scop. – Б. огородный

318. *C. palustre* (L.) Scop. – Б. болотный

319. *C. setosum* (Willd.) Bess. – Б. щетинистый

320. *C. vulgare* (Savi) Ten.- Б. обыкновенный

321. *Conyza canadensis* (L.) Cronq. – Мелколепестник канадский

322. *Crepis paludosa* (L.) Moench – Скерда болотная

323. *Erigeron acris* L. - Мелколепестник едкий

324. *Hieracium cymella* L. – Ястребинка зонтиковидная

325. *H. pilosella* L. – Я. волосистая

326. *H. umbellifum* L. – Я. зонтичная

327. *H. vulgatum* Fries – Я. обыкновенная

328. *Inula salicina* L. – Девясил иволистный

329. *Leontodon autumnalis* L. – Кульбаба осенняя

330. *Leucanthemum vulgare* Lam. – Нивяник обыкновенный

331. *Ligularia lydiae* Minder. – Бузульник Лидии

332. *Matricaria recutita* L. - Ромашка аптечная

333. *Omalothesa sylvatica* (L.) Sch.Bip.et F.Schultz – Сушеница лесная

334. *Petasites spurius* (Retz.) Reichenb. – Белокопытник ложный

335. *Senecio jacobaea* L. - Крестовник Якова

336. *Solidago virgaurea* L. - Золотарник обыкновенный (золотая розга)

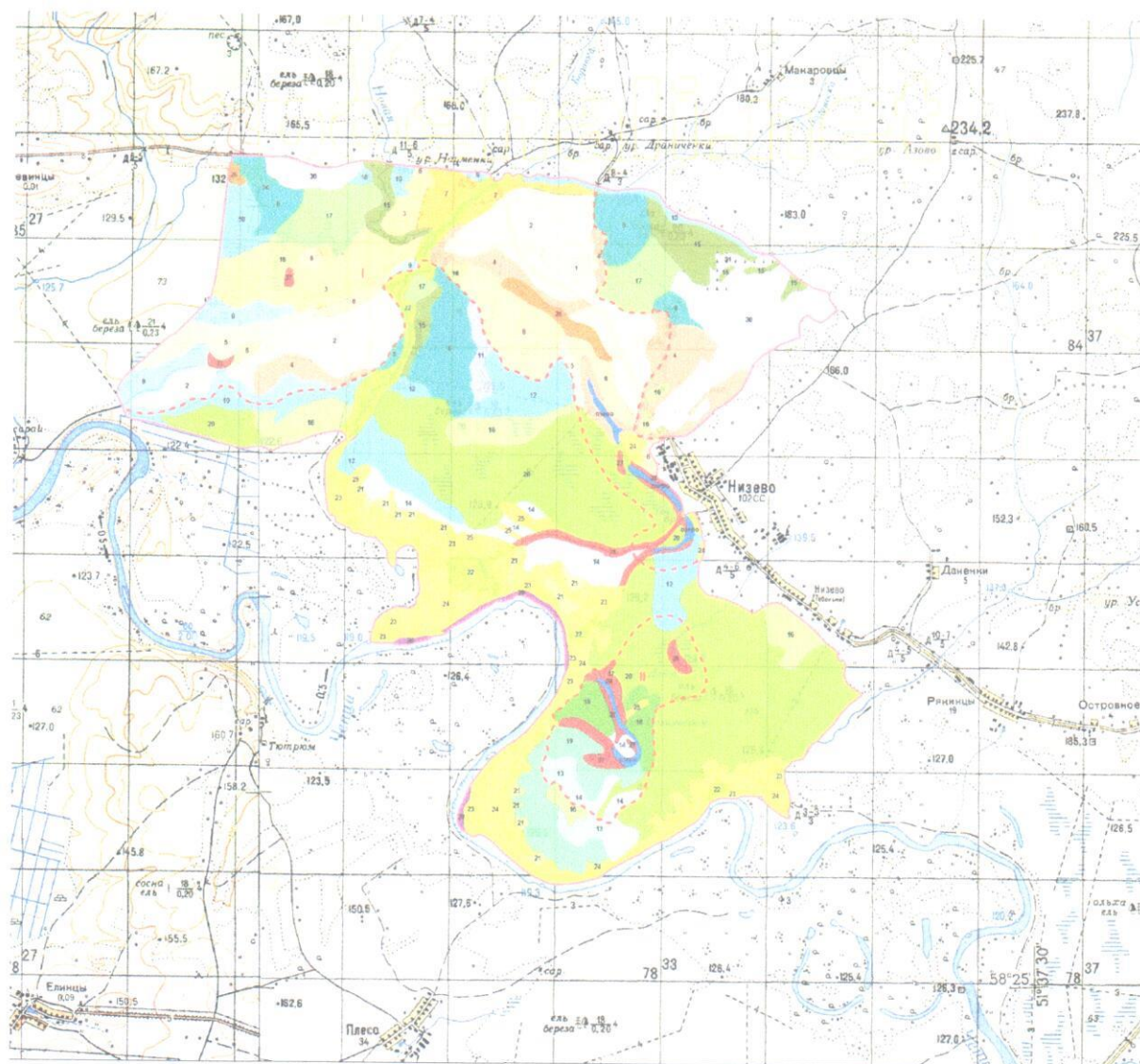
337. *Tanacetum vulgare* L. - Пижма обыкновенная

338. *Taraxacum officinale* Wigg. - Одуванчик лекарственный

339. *Tripleurospermum perforatum* (Merat) M. Lainz – Трехреберник непахучий

340. *Tussilago farfara* L. – Мать-и-мачеха

СХЕМА
границ территории памятника природы регионального значения
«Низевский таежно-болотный комплекс»



— граница территории памятника природы.